



RÉPONDRE À L'APPEL

Il y a dans le monde, à chaque minute,
un enfant qui appelle à l'aide,
et que nous pouvons aider à grandir.

L'ESSENTIEL DE L'ANNÉE 2023



L'ESSENTIEL 2023

« L'Essentiel de l'année 2022 » se terminait sur une légitime inquiétude concernant les populations turques et syriennes gravement affectées par un violent séisme.

Grâce à la présence d'équipes de World Vision sur le terrain, Vision du Monde a pu solliciter avec succès l'État français et la cellule urgence du Ministère des Affaires Étrangères pour des interventions ciblées en Syrie auprès de la population touchée par ce tragique événement : nous en parlons plus longuement dans cette édition.

Dans les zones géographiques où nous intervenons, violences, imprévus climatiques, tensions politiques, difficultés économiques, contraintes socio-culturelles ne cessent de s'accumuler. Et pourtant des enfants et leurs familles, des communautés villageoises, sont réellement au bénéfice des programmes mis en œuvre grâce aux marraines, parrains, donateurs et mécènes.

Les premiers programmes de Vision du Monde ont commencé à fermer. Cela ne veut pas dire qu'ils sont abandonnés, mais qu'ils sont achevés avec réussite. En Arménie, en Bolivie et au Vietnam, des programmes initiés il y a 10, voire 15 ans, sont accomplis. À chaque fois, ce sont plusieurs dizaines de milliers de personnes qui sont directement aidées, ce sont plus de 90% des enfants qui ont accès à l'eau potable, à une hygiène saine, à une école et qui voient leur avenir avec confiance.

Oui, il faut évoquer les calamités et les drames. Plus encore, il faut souligner et montrer ce qui est fait et réussi pour en réduire les effets sur les enfants et leurs familles.

Cet « Essentiel 2023 » est une preuve supplémentaire que nos efforts ne sont pas vains. Il n'y a rien de plus motivant pour agir encore plus vigoureusement et donner encore plus généreusement !

Merci, sincèrement merci à toutes et à tous.

Denis Bataille,
Président de Vision du Monde
World Vision France



CERTAINS APPELS SONT MOINS PERCEPTIBLES QUE D'AUTRES

Celui des enfants en particulier

Depuis plus de 70 ans, World Vision est la première ONG au monde dédiée à soulager la souffrance des enfants, là où les pauvretés frappent le plus.

Notre méthode d'intervention, qui prend sa source dans les valeurs chrétiennes, notre capacité de mobilisation au travers du réseau international, tout cela nous permet de **parrainer des enfants dans la durée comme de les aider en temps de crise, sans rien négliger de leurs besoins.**

Mais accompagner des enfants ne suffit pas.

C'est en agissant sur les maux profonds qui les maintiennent en étau, structurels, politiques, climatiques que nous pouvons changer les choses.

C'est à notre portée, ensemble.

World Vision France – Répondre à l'appel.

WORLD VISION FRANCE*

 **20** ANS
d'existence

 **30 646**
donateurs



19 Programmes
dans 11 pays



33 salariés



24 586
enfants parrainés

Notre ONG c'est aussi



+3 M

de personnes
qui ont
accès à l'eau
potable



+30 M

de personnes
aidées
en situation
d'urgence

+100
Pays
aidés

15 ans
De durée de
présence en
moyenne

 **72** Ans
d'existence

 **3,3** Millions
de donateurs

WORLD VISION INTERNATIONAL



100 Pays
aidés par notre ONG



34 301
salariés



2,4 Millions
enfants parrainés

*Vision du monde



Notre mission pour les enfants du monde s'articule autour de trois leviers d'action qui fondent notre démarche et notre contribution.

NOTRE MÉTHODE

1 RÉPONDRE PRÉSENT FACE AUX MAUX DE TOUJOURS.

Nous répondons présent dès qu'il le faut et nous ne partons que lorsque nous sommes sûrs que les solutions sur place existent. Nous faisons le choix de nous focaliser en priorité sur les trois problèmes qui sont à la racine de tous les maux, pour soulager et participer à changer la donne :



Le manque d'accès à l'eau potable et à une alimentation saine



Les violences faites aux enfants, le manque d'éducation et d'instruction



Le dérèglement climatique et les conditions de vie dégradées

2 AVOIR UNE DÉMARCHÉ GLOBALE

Les besoins d'un enfant ne se limitent pas à une aide matérielle. Nous agissons pour lui dans la globalité de ses besoins, son entourage, son cadre de vie et tout l'environnement qui l'entoure.

3 S'ENGAGER POUR UN CHANGEMENT POSSIBLE

Soulager pour transformer, c'est notre espoir pour aujourd'hui et demain. La clé pour réussir ?

Un dialogue constant et une démarche qui accompagnent autants les projets que les personnes qui sont sur le terrain.

WORLD VISION EN SYRIE

SOULAGER POUR TRANSFORMER

World Vision intervient là où les pauvretés frappent le plus, là où les enfants sont en première ligne.

Lorsqu'une urgence survient dans l'un de nos 100 pays d'intervention, nous sommes capables de déployer **une aide humanitaire immédiate**. Notre présence à l'international nous permet d'agir rapidement puisque nous connaissons les populations et leur environnement.



380 288

Personnes soignées



197 460

Personnes suivies psychologiquement



119 745

kit d'hygiène distribués



15 064

Couvertures et équipements de survie distribués



14 045

Repas chauds servis



10 675

Personnes hébergées dans des abris d'urgence



Une intervention d'urgence

Nous intervenons en Syrie depuis plusieurs années pour soulager la souffrance des enfants qui grandissent avec un conflit armé.

Dans un contexte déjà fragile, un séisme dévastateur est venu frapper le pays en février 2023.

Grâce à notre connaissance du terrain et à la générosité des donateurs, Vision du Monde - World Vision France a pu apporter une aide d'urgence dès le premier jour et avons pu répondre aux besoins immédiats de près de 2 millions de personnes !

L'impact de nos actions sera détaillé dans notre rapport annuel, le Bâtir Ensemble, publié en juillet 2024.

1 AN POUR CONSOLIDER LES CONDITIONS DE VIE

Notre projet d'éducation et de nutrition

Pour aider les enfants à grandir et pour transformer leur environnement, nous sommes convaincus qu'après avoir soulagé leur souffrance, il faut consolider leurs conditions de vie.

Vision du Monde - World Vision France, avec le soutien du Ministère de l'Europe et des Affaires étrangères, **s'est alors appliquée à renforcer l'accès à une éducation** et à lutter contre la malnutrition dans les camps de réfugiés de la province d'Idlib en Syrie.

Le projet offre un espoir tangible pour l'avenir de milliers d'enfants syriens puisqu'il a eu un impact significatif !

Soulager pour transformer

C'est répondre présent dès qu'il le faut, sans partir avant d'être sûr que les solutions sur place existent. **En allant au plus urgent, au plus vital**, aussi longtemps que nécessaire, c'est notre modèle d'intervention.



2 440

Femmes et jeunes filles enceintes ou allaitantes ont reçu des compléments alimentaires



480

Ateliers donnés sur le thème « tout savoir sur les apports nutritionnels »



NOS RÉUSSITES SUR L'ÉDUCATION



154

Enseignants et salariés formés par nos soins



3 046

Enfants qui ont reçu des fournitures scolaires



3 430

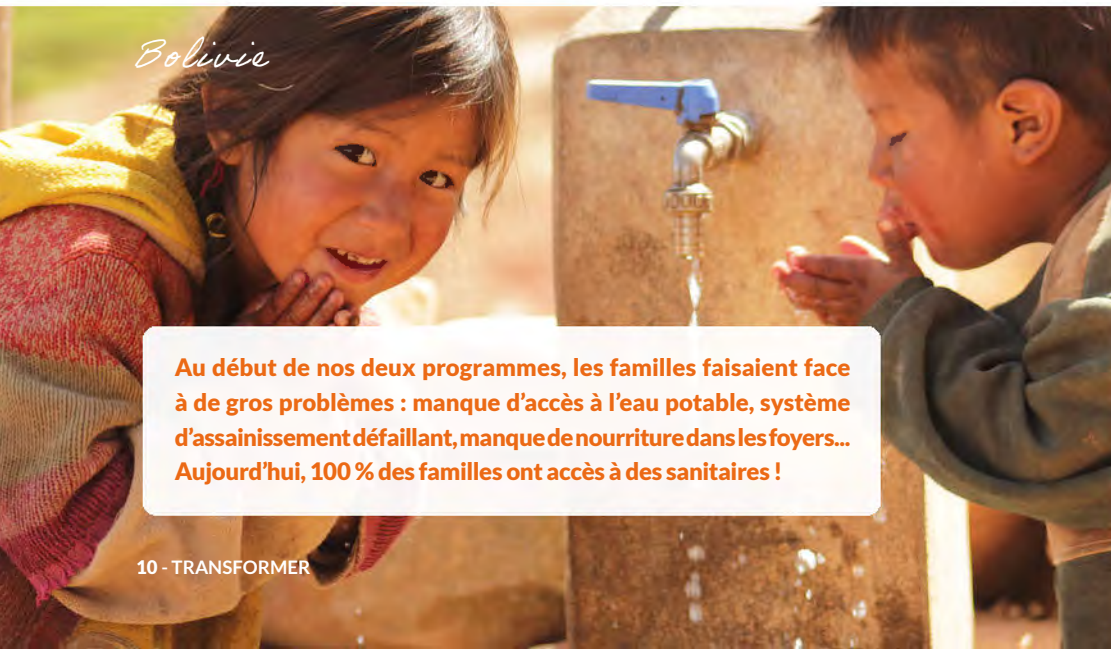
Enfants dont les résultats scolaires se sont améliorés

ACCOMPAGNER, JUSQU'À L'AUTONOMIE !

BOLIVIE : CHANGER LES CHOSES POUR DE BON

Soulager pour transformer, c'est une question d'effort et de temps. C'est parce que nous sommes présents parfois durant plusieurs décennies que nous pouvons mesurer la transformation chez les enfants devenus adultes.

En Bolivie, grâce au parrainage, nous avons pu mettre en œuvre des actions de développement et de soutien pendant 15 ans. En travaillant main dans la main avec les habitants et les autorités locales, nous avons pu améliorer concrètement les conditions de vie des enfants. Les zones de Monteagudo et Camiri sont désormais autonomes et les projets enclenchés sont maintenant lancés de manière durable !



Au début de nos deux programmes, les familles faisaient face à de gros problèmes : manque d'accès à l'eau potable, système d'assainissement défaillant, manque de nourriture dans les foyers... Aujourd'hui, 100 % des familles ont accès à des sanitaires !

BOLIVIE : RÉPONDRE À L'APPEL DES ENFANTS

La Bolivie reste néanmoins l'un des pays les plus pauvres du continent.

C'est la raison pour laquelle nous avons ouvert deux nouveaux programmes (à Yembali et à San Antonio) et continuons à agir pour aider les familles les plus précaires de ce pays.

Nous continuerons d'accompagner les familles boliviennes jusqu'à leur parfaite autonomie, comme nous avons pu le faire à Monteagudo et Camiri.



À San Antonio



98%

des familles

sont confrontées à une
insécurité alimentaire

À Yembali



75%

**des centres
de santé**

ne sont **pas** équipés
d'installations
sanitaires

L'impact de nos actions sera détaillé dans notre rapport annuel, le Bâtir Ensemble, publié en juillet 2024.

UNLOCK LITERACY

RENFORCER LE SYSTÈME ÉDUCATIF

Dans chaque programme de parrainage, nos équipes locales mettent en place des projets d'une durée de 1 à 5 ans afin de consolider les progrès effectués et améliorer les conditions de vie des enfants.

Nous intervenons au Sénégal depuis près de 20 ans ! Nos équipes, avec le soutien de la Fondation Pierre Bellon, se sont donné pour objectif de renforcer les compétences et le niveau de lec-

ture dans les écoles primaires à Diokoul et Maka Yopp grâce à notre approche Unlock Literacy.



Sénégal

↑ Pourcentage d'élèves de CE1 capables de lire et comprendre un texte

À Maka Yopp

+90%

53% en 2023 / 28% en 2022

À Diokoul

+14%

82% en 2023 / 72% en 2022

Cette approche novatrice s'inscrit à la fois dans le cadre de l'école et en dehors : clubs de lecture, création de bibliothèques, évaluations pédagogiques, formation d'enseignants...

Agir pour le développement humain

FONDATION PIERRE BELLON

La réussite globale des élèves a poussé les autorités locales à créer un lycée à Diokoul. Les élèves n'ont donc plus besoin de quitter la zone pour pouvoir passer le baccalauréat.

KENYA BIG DREAM

CONSOLIDER LA LUTTE CONTRE LES MUTILATIONS GÉNITALES FÉMININES (MGF)

Aujourd'hui, plus de 4 millions de filles sont excisées chaque année dans le monde ! Au Kenya, plus particulièrement, les MGF sont un fléau. Pour y mettre un terme, nous soutenons activement le projet Kenya Big Dream.

Kenya Big Dream est un mouvement mené par World Vision au Kenya pour **mettre un terme aux MGF et aux mariages forcés des filles** qui y sont très souvent associés. Pour stopper ces pratiques qui ont des conséquences désastreuses sur la vie des jeunes filles, nos équipes locales déploient une approche qui **fait évoluer les mentalités et les pratiques** : via le dialogue au sein des

communautés villageoises, l'implication des Anciens, des parents, un meilleur respect des filles et des femmes, un accès à l'éducation facilité, mais aussi le développement économique des familles. **Des dizaines d'exciseuses abandonnent leurs rasoirs, et des milliers de petites filles peuvent envisager un avenir meilleur.**



Kenya

Ce projet, qui se poursuivra tant que des petites filles seront victimes de pratiques violentes, est porteur d'un espoir de changement concret.

Ainsi, cette année la construction et l'équipement d'un dortoir à Samburu permettent à des centaines de jeunes filles du Comté d'aller à l'école, d'y être en sécurité et de bénéficier de rites de passage à l'âge adulte non violents.

Un immense merci aux maisons de Bourgogne pour leur générosité à l'occasion de la vente aux enchères des Hospices Civils de Beaune de 2022* ! La Fondation Vision du Monde, sous l'égide de la Fondation sur l'Enfance, a également poursuivi son engagement en faveur de la prévention des violences faites aux enfants en soutenant ce projet au Kenya et le déploiement de boîtes aux lettres dans les écoles en France avec l'association Les Papillons.

*Pour en savoir plus sur la vente des Hospices de Beaunes en novembre 2022, vous pouvez consulter le Vivre Ensemble 2023.

EXERCICE 2023

COMPTE DE RÉSULTAT PAR ORIGINE ET DESTINATION (CROD)

PRODUITS PAR ORIGINE (en €)	TOTAL	DONT GÉNÉROSITÉ DU PUBLIC
Produits liés à la générosité du public <i>dont dons, legs, mécénat</i>	10 282 329	10 282 329
Produits non liés à la générosité du public <i>dont contributions financières, autres produits</i>	1 323 994	
Contributions financières <i>sans contrepartie</i>	417 765	
Mécénats	371 822	
Autres produits <i>non liés à la générosité du public</i>	534 407	
Subventions et autres concours publics	1 749 265	
Reprises sur provisions et dépréciations	14 794	
Utilisation des fonds dédiés antérieurs	1 998 864	1 819 036
TOTAL	15 369 248	12 101 366

CHARGES PAR DESTINATION (en €)	TOTAL	DONT GÉNÉROSITÉ DU PUBLIC
Missions sociales	11 704 139	9 596 181
Frais de recherche de fonds	1 542 024	1 432 055
Frais de fonctionnement	1 189 658	227 130
Dotations aux provisions et dépréciations	87 427	
Impôts sur les bénéfices		
Reports en fonds dédiés de l'exercice	912 027	912 027
TOTAL	15 435 276	12 167 394
RÉSULTAT	-66 028	-66 028

RAPPORT FINANCIER

79% de chacun de ces montants sont issus de la générosité du public, cette part est en baisse d'environ 10% par rapport à l'exercice 2022.

Les missions sociales de l'exercice représentent 11,7 millions d'euros, en hausse de 25% par rapport à l'exercice 2022. **10,136 millions sont consacrés à nos actions sur le terrain dans nos pays d'intervention**; 1,568 millions d'euros sont utilisés en France pour la mise en oeuvre et le suivi de nos programmes (validation des budgets, évaluation des activités, mesures d'impact), le plaidoyer en faveur de la protection de l'enfance et l'animation de la relation des parrains et marraines avec leurs filleul(e)s.

Les frais de recherche de fonds s'élèvent à 1,54 millions d'euros, en baisse de 5% par rapport à 2022.

Ils sont constitués de l'ensemble des dépenses destinées à l'appel à la générosité du public, des entreprises et des fondations privées, en particulier la recherche de nouveaux parrains et marraines ou le lancement d'appels à dons pour des urgences humanitaires.

Les frais de fonctionnement regroupent les dépenses des fonctions supports, essentiellement comptabilité, gestion des ressources humaines et systèmes informatiques.

Ils s'élèvent à 727 884 € sur un total de 1,19 millions d'euros rapportés dans le CROD.

Le solde correspond à des prestations re-facturées principalement au réseau World Vision sans impact sur le résultat (les produits correspondants figurent dans la rubrique « autres produits non liés à la générosité du public du CROD »).

L'effectif moyen en équivalent temps plein est de 33 personnes. 670 heures de bénévolat ont été effectuées au siège.

BILAN SIMPLIFIÉ

ACTIF (en K €)	2023	2022
Actif immobilisé	87	110
Créances	1 093	1 264
Trésorerie	1 145	2 159
Charges constatées d'avance	27	47
Écart de conversion		
TOTAL ACTIF	2 352	3 580

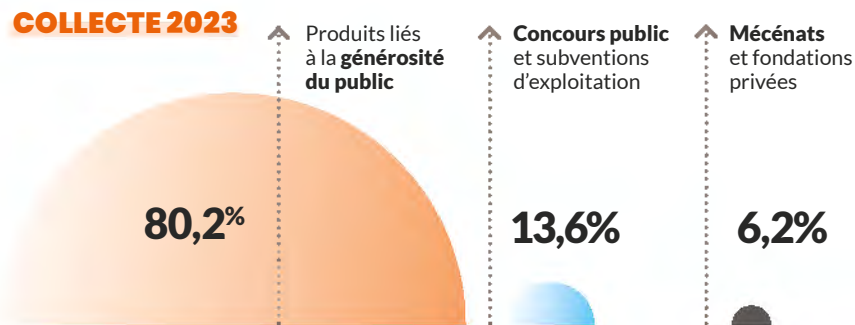
PASSIF (en K €)	2023	2022
Fonds propres	622	688
Fonds reportés et dédiés	976	2 063
Provisions <i>pour risques et charges</i>	180	
Dettes	573	829
TOTAL PASSIF	2 352	3 580

COLLECTE 2023

Les produits issus de la générosité du public (10 282 329 €) sont en légère baisse (-1,2%) par rapport à 2022.

Les subventions privées s'élèvent à 789 588 €, en forte hausse pour la deuxième année consécutive (+70% par rapport à 2022) grâce au développement de l'activité philanthropique. Les subventions publiques sont également en forte croissance, de 311 184 € en 2022 à 1 749 265 € en 2023 grâce au démarrage de plusieurs projets.

Les autres produits non issus de la générosité du public sont des refacturations de prestations, essentiellement à World Vision International.



Le total des Missions sociales de l'exercice intègre tous les envois de fonds aux différents projets, y compris ceux provenant de ressources perçues pendant les exercices précédents.

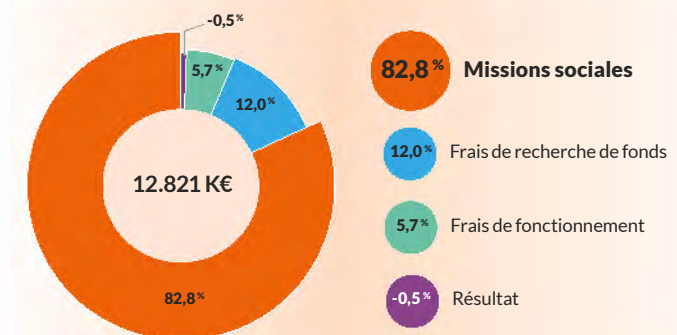
Les fonds dédiés sont les sommes perçues affectées à des projets définis et qui n'ont pas encore été dépensées.

Les reports en fonds dédiés de l'exercice sont les dons reçus pendant l'exercice comptable 2023 mais non encore utilisés à la clôture au 30/09/23.

Utilisation de la collecte 2023 (en €)

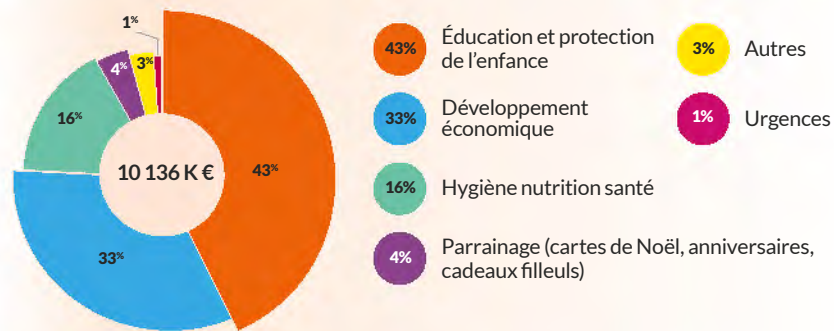
Collecte	12 821 182
Missions sociales de l'exercice en cours	11 704 139
Reports en fonds dédiés de l'exercice	912 027
Utilisation des fonds dédiés antérieurs	-1 998 864
Missions sociales	10 617 302
Frais de recherche de fonds	1 542 024
Frais de fonctionnement	727 884
RÉSULTAT	-66 028

Utilisation de la collecte 2023

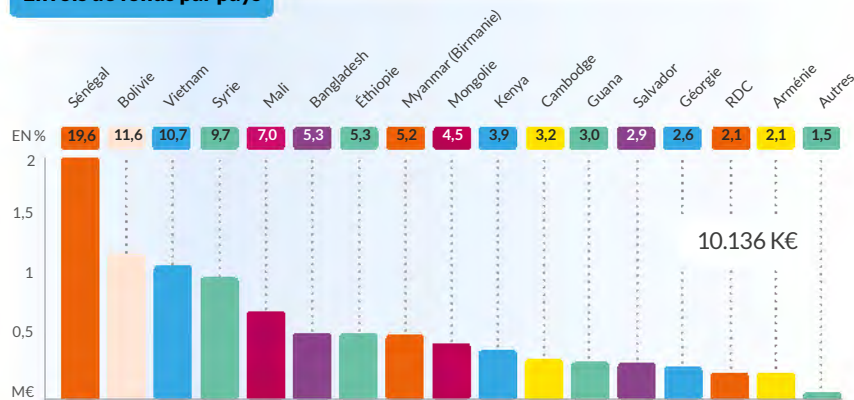


RÉPARTITION DES FONDS

Envois de fonds par activité (EN %)



Envois de fonds par pays



Toutes les informations de ce document sont issues des rapports moral, financier et d'activités de l'exercice 2023, disponibles sur notre site internet : worldvision.fr ou obtenus sur simple demande par téléphone au 01 49 49 11 12.

CONTRÔLE ET TRANSPARENCE

Vision du Monde - World Vision France a obtenu le label Don en Confiance et s'engage à respecter ses principes de transparence financière et de rigueur de gestion.



Ses comptes en France sont contrôlés et validés par le cabinet Mazars, et les comptes du réseau international par le cabinet KPMG. Des audits internes sont régulièrement menés par les équipes de World Vision International (Peer review, Risk internal audit). Ces contrôles concernent également les programmes sur le terrain.

La publication des comptes de World Vision International respecte la norme internationale

mazars

« Nous certifions que les comptes annuels sont, au regard des règles et principes comptables français, réguliers et sincères et donnent une image fidèle du résultat des opérations de l'exercice écoulé ainsi que de la situation financière et du patrimoine de l'association à la fin de cet exercice. »
Extrait du rapport du commissaire aux comptes pour l'année 2023, Paris - La Défense, le 25/03/2024

GOVERNANCE

Le conseil d'administration est composé de onze membres, tous bénévoles.

Leur mandat est de trois ans, renouvelable une fois après accord du conseil d'administration exprimé par un vote à bulletin secret. Exceptionnellement, les mandats des membres peuvent être renouvelés pour un troisième mandat, selon le même procédé. Le conseil d'administration élit en son sein, pour trois ans, un président, un vice-président, un secrétaire et un trésorier. Le conseil d'administration de Vision du Monde - World Vision France valide la stratégie et le budget du bureau français. Il délègue la responsabilité de la mise en œuvre opérationnelle à la directrice générale, Camille Romain-des Bosc.

IATI (International Aid Transparency Initiative) et World Vision International appartiennent au réseau Accountable Now, qui regroupe des organisations civiles respectant des standards communs de responsabilité et de transparence (Global Standard for Civil Society Organisations). World Vision International publie tous les ans un rapport de responsabilité (Accountability Update).

MODÈLE ÉCONOMIQUE ET POLITIQUE DE RÉSERVE

La générosité du public représente en 2023 80% de la collecte de Vision du Monde - World Vision France.

90% de ces revenus sont récurrents, ce qui confère à nos ressources une stabilité précieuse pour tenir nos engagements et mettre en œuvre nos projets dans les contextes vulnérables où nous opérons. Les fonds propres (621 867 €) représentent 26% du total du bilan et constituent des réserves permettant le financement de l'activité courante, notamment en cas de chute brutale des dons.

La politique de réserve a pour objectif de réduire la fragilité de l'association, voire d'éviter sa défaillance, en définissant une surface financière suffisante par rapport à ses besoins de financement et aux aléas de son activité. Les fonds propres, qui figurent au passif du bilan dans les comptes annuels, sont représentatifs de l'épargne accumulée par l'association au cours de son existence. Le recours à ces réserves doit être approuvé par le conseil d'administration de Vision du Monde - World Vision France.



RÉPONDRE À L'APPEL

Il y a dans le monde, à chaque minute,
un enfant qui appelle à l'aide pour grandir.



MERCI

Merci à nos parrains et marraines.

Merci à nos donateurs.

Merci à nos bailleurs publics.

Merci à nos partenaires privés.

Merci à nos bienfaiteurs pour leurs legs et leurs libéralités.

Merci à nos administrateurs, à nos salariés et à nos bénévoles.

Merci à nos ambassadeurs Iris Mittenaere, Rémy Cabella,
Flavie Flament, Amandine Chaignot et Guillaume Gomez.